

传统庄廓民居空间艺术浅析

——以青海尕让千户庄院为例

赵璐, 赵一凡, 王军

(西安建筑科技大学, 陕西 西安 710055)

摘要: 介绍分析位于青海省的尕让千户庄院, 以此为代表展示了独具特色的传统庄廓民居。千户庄院作为当地的一种官式与民居相结合的建筑, 其建筑等级高于普通庄廓民居, 空间构成也较为复杂。旨在通过对千户庄院的历史及空间艺术的研究分析, 阐明庄廓的形成有其独特的地理环境和历史原因, 具有一定的研究保护价值。

关键词: 青海; 庄廓; 尕让千户庄院; 空间艺术

中图分类号: TU 253

文献标志码: A

文章编号: 1008-7192(2012)05-0046-07

The Spatial Arts of Traditional Dwellings of “Zhuangkuo Yuan”

——A case study of “the Thousand-household Zhuangkuo Yuan” in Garang, Qinghai province

ZHAO Lu, ZHAO Yi-fan, WANG Jun

(Xi'an Univ. of Arch. and Tech., Xi'an 710055, China)

Abstract: This article analyzes the Thousand-household Zhuangkuo Yuan, located in Garang, Qinghai province, which is one of the examples, representing the unique traditional Zhuangkuo dwelling houses. Being a local building to serve as the official mansion and residential dwellings, the construction of the Thousand-household Zhuangkuo Yuan grades higher than normal ones, and thus the space composition is more complex. Based on the analysis of the history and spatial arts of the building, this paper tries to expound the unique geography, the historical factors and the value to preserve the Zhuangkuo Yuan.

Key words: Qinghai; Zhuangkuo Yuan; the thousand-household Zhuangkuo Yuan in Garang; spatial arts

青海省位于我国的西部, 青藏高原东北部, 与新疆、四川、甘肃、西藏 4 省区相邻, 地理坐标为东经 $89^{\circ}35' \sim 103^{\circ}04'$, 北纬 $31^{\circ}39' \sim 39^{\circ}19'$, 地

貌起伏多变, 山势高耸, 绵延千里, 河流纵横, 是我国重要的三江源生态保护区, 平均海拔在 3 000 米以上。属于典型的高原大陆性气候, 冬季寒冷

而漫长,夏季凉爽而短促,平均供暖时间长达半年之久;日照时间长,辐射量大,太阳能资源十分丰富;全省大部分地区年平均降水量在300毫米以下,且地区差异大,东部河谷川水地区雨水较多,西部高原牧场地区降水稀少;全省年平均气温除东部河湟谷地2500米以下在3~9℃之间外,其余地区在3℃左右,4000米以上地区在-2℃以下;全省多风,年平均风速大部分地区超过2米/秒,最大风速超过17米/秒。

由于当地严酷的气候条件和长期的战乱,抵御寒冷、风沙和外敌的侵袭造就了青海地区风格独具的民居——庄廓(1999年5月由中国建筑工业出版社出版的《中国土木建筑百科全书》之《建筑》卷中称为庄窠,青海当地人称“庄廓”。本文一律称之为庄廓)。

庄廓民居有着高大厚实的土筑围墙,墙高各地有所不同,随着海拔的提升而逐渐增高,主要是防风沙,兼顾防盗的功能。由当地特有的黄土或红土打筑或制成土坯块砌筑而成,墙体因用土不同,呈现不同的色彩,非常具有当地特色。庄墙底厚上薄,下部常由石块砌筑而成,起到防水的作用,使得整个庄廓更为坚固、耐久。

一、建筑特色分析

尕让千户庄院就是典型的庄廓民居,它坐落于青海省贵德县的尕让乡境内。与普通庄廓民居不同的是,千户庄院是当地的一种官式与民居相结合的建筑,既是千户处理公务的地方,也是其生活的居所,因而,其建筑等级高于普通庄廓民居,空间构成也较为复杂。具有很高的保护和研究价值。

1. 千户庄院的历史沿革

尕让千户庄院共有五个,据贵德县县志记载:第一、第二个尕让千户庄院已不复存在,现在存在的千户庄院是第三个、第四个、第五个尕让千户庄院。本文所研究的尕让千户庄院为第五个尕让千户庄院(简称为尕让千户庄院)。第五个尕让千户院是第七轮任、第十轮任千户诺吾(又名叫:师登云)的庄院,修建于1939年至1941

年间,建成后总千户诺吾(又名叫:师登云)只住了13年,1951年被政府征收,先是尕让区政府办公,后由尕让公社、乡政府办公,再后由尕让中学当家属院。1998年12月22日,青海省人民政府批准为省级重点文物保护单位,并立有石碑。

据说当时修建尕让千户庄院时,请来一位汉族风水先生来看风水。风水先生说:“这个地方像个宝座,从这个地方看到对面川地大田里有个小山堡,它像个官印,在这里修建千户庄院,以后千户官人会好运腾飞”。从现代建筑学角度来看,选择位于背山处,不仅可以阻挡青海冬季的寒风,同时面向南方开阔,日照充足,通风顺畅,也便于举目瞭望;周遭的山除了挡风,还可以形成适宜的局部气候;前方不远处的溪水既符合建筑选址背山面水的风水讲究,也可以作生活用水(图1)。

2. 空间布局形式

尕让千户庄院布局严谨,整体呈现长方形,中轴对称,南北方向纵向延伸,分为前后院落,布局中正,功能分区明晰。因为千户庄院自修建完成后,从未进行过大的维修,多年的风蚀雨淋和人为破坏,导致房屋多处漏雨,墙体、地基出现裂缝和下陷,阁楼上的部分木构件及地板损坏严重。因此当地政府筹集资金156万元于2010年4月对该建筑进行全面维修,现已修整完成,并列为青海省省级重点文物保护单位。为了满足游客参观游览的需要,此次修葺,对部分房间的使用功能进行了调整。

尕让千户庄院在建造时充分利用了地形高差,在长方形的庄廓中间增设了一道横墙,把原本的一个大庄廓分隔成上下高低不等的两个庄廓。这样前院用于办公,后院留作生活用房,不仅使得建筑功能的分区更为明晰,而且增设的横墙还加强了庄廓的防风能力,减少了房屋的热损耗,并有防火分区之功效^[1]。房间使用功能分别为:前院入口西侧第一间为厨房,东南角为厕所,其余房间均为公署用房。后院东西厢房为居室,正房为佛殿,佛殿两侧为库房。

经修缮后,前院房间的使用功能有所变动。一层(以大门西侧为起点顺时针依次排列):生活

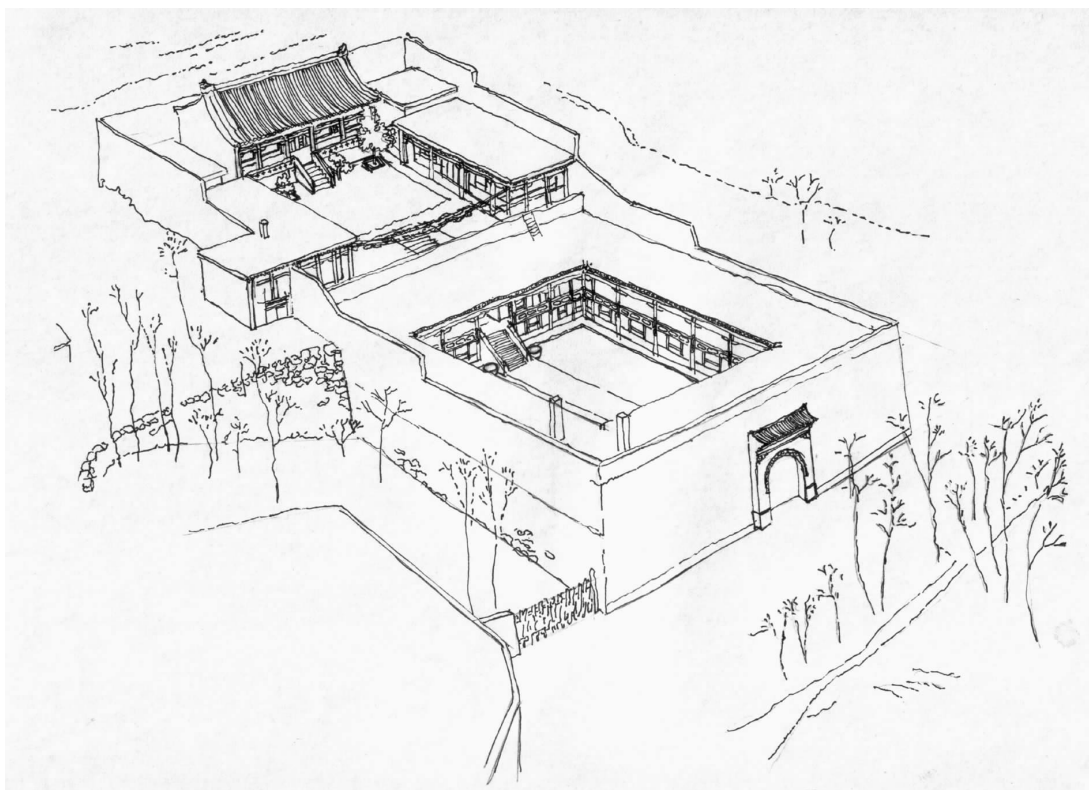


图 1 茆让千户庄院鸟瞰图

用品陈列室、下人餐厅、客人厨房、主人厨房、主人餐厅、(楼梯)、客人餐厅、下人卧室、粮库、陈列室、门卫。除了餐厅和厨房外,增加了两个陈列室供游客了解过去千户的起居,门卫室是方便日常管理(图 2)。二层(与一层排列起点方式相同,以对应大门位置的会客厅起顺时针排列):会客厅、管家卧室、家眷卧室、家眷卧室、家眷卧

室、主人卧室、(楼梯)、贵宾客房、客房、客房、客房、厕所、仓库。二层私密性较强,主要是生活起居类用房。会客厅面阔五间,是千户接待贵客的地方(图 3)。

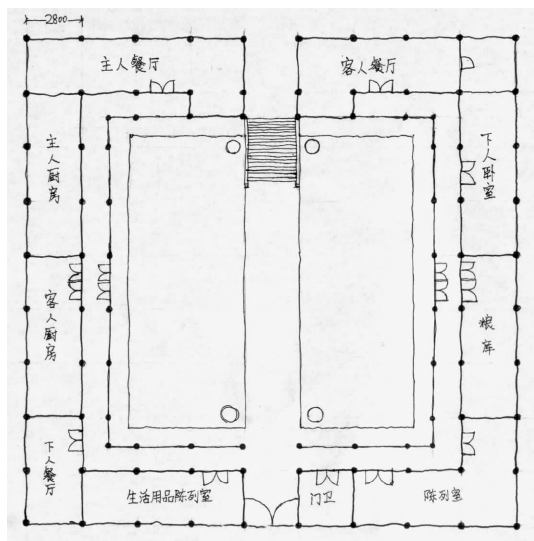


图 2 前院一层平面图

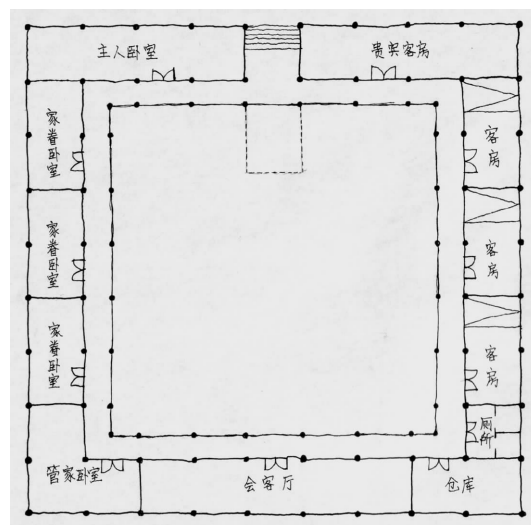


图 3 前院二层平面图

在传统风水观念中,北方为吉,茆让千户庄院内北方布置的房屋为正房,也可称作北房、上房,东西两侧厢房用作起居室。正房用作佛堂,

是该千户庄院的主体建筑。它建造在高出后院地面1米左右的高台上,位于整个庄廓建筑中轴线的最高点,其体量也高大于院内的其他建筑。东西厢房及前院办公用房均为平屋顶,唯独殿堂房顶采用硬山瓦屋面。其在装饰上也格外考究,相比其他房屋而言更加精美细致。殿内设佛龕,这里不仅是千户拜佛祈祷、举行宗教仪式的地方,也是举办家庭婚丧大事的场所(图4)。

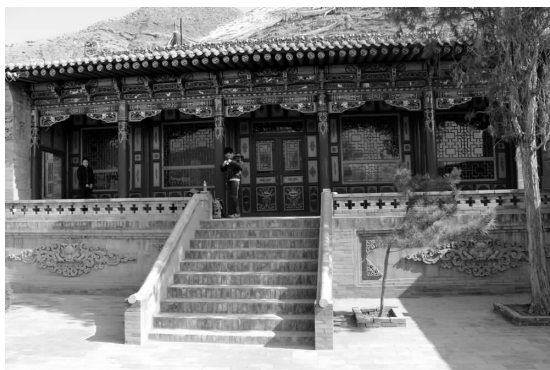


图4 千户庄院后院正房

后院在这次修葺后也做了一定的调整。原来院落中央的矩形花坛已经拆去,只留北方台阶左右的几株松柏。东西厢房由原来的L形变成了一字形,外设前廊(图5)。修葺后的后院空间显得更为整齐和开阔。板砖铺地,环境幽雅宁静,从整体来看,布局合理,经济实用。

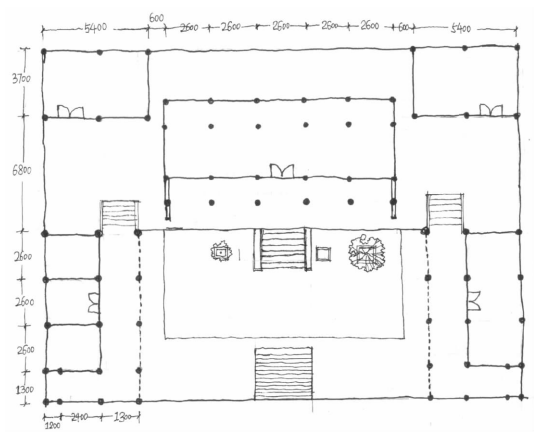


图5 后院平面图

3. 建筑造型

一位来过青海的作家,曾经形容青海庄廓的外貌“像一个个戳在大地上的黄泥大印,比喻的相当形象。庄廓的外观方方正正、质朴大方,是

十分具有地方特色的建筑。

尕让千户庄院高大厚实的围墙是用当地丰富的黄土夯筑而成,当地称之为“庄墙”。墙体底部最厚,向顶部渐渐变薄。庄墙高大厚实,突显出当地朴实、雄浑的民族特色。

尕让千户庄院内由前后高差不等的两个四合院组成,以一道楼梯串联(图6)。修建尕让千户庄院的地方是一个山坡,地形下面是个大漫坡,上面二台是个小漫坡。借着地形条件,尕让千户庄院便坐落于山坡之上。它构思巧妙地依山而建,借着地势居高临下,除了便于抵御外敌,更可以突显它地位显耀,气势非凡。



图6 千户庄院前院

4. 立面装饰

尕让千户庄院在装饰上主要采用了砖雕、木刻及彩画三种形式。

(1) 砖雕。入口。在当地,庄廓的大门被看作是主人财力的象征。一般为双扇门,设在南房正中。青海习俗称大门为财门,每座庄廓的大门都是装饰的重点。

尕让千户庄院的拱门门额雕有连续的花草图案,花形为牡丹和菊花。虽久经风雨和岁月的摧残,依然不难看出花形朴素大方,工艺高超,上方瓦当处则装饰有石榴和梅花图案。雕工细腻,花型优美。这四种花形同时也象征着四季中分别开放的花卉,这样的画面纹样,代表一年四季幸福美满,百事如意的吉祥如意(图7)。尕让千户庄院在大门内外的两侧墙壁装饰上砖砌雕饰,雕工细腻,造型精美,上面的图案栩栩如生,是当时千户权势的体现(图8)。

砖雕的图案是和睦四瑞图,亦称四兽图,取

材于民间传说故事。画面描述了四兽共同呵护一株幼苗长大并齐心协力摘到果实一起分享的故事。瑞禽灵兽共同分享,使地方安宁,人寿年丰。民间多借此祥瑞图表达希望生活团结和睦、和平宁静的美好愿望。



图7 允让千户庄院大门



图8 大门内侧墙壁上的砖雕

山墙、墀头。蝙蝠因“蝠”与“福”谐音,所以被誉为是福气的象征。又因其能飞,也可比为福

从天降。民居中以蝙蝠为雕刻纹样的比比皆是。千户院的正房山墙内侧上就以蝙蝠、牡丹、宝瓶组成图案。蝙蝠头朝下,寓意福从天降,“瓶”同“平”,牡丹插在瓶中,寓意平安富贵之意。与之相对的另一侧则图案另有不同,是一只喜鹊站在一支梅花上,喜上眉梢的含义便呼之欲出了。

墀头上有荷花和鲤鱼组成的图案纹样,荷花根深叶茂,花形优美富贵,盘根错节,有“本固枝荣”之说。加之水中的鲤鱼,意为富贵荣华,年年有余。另一侧的图案有所不同,雕有牡丹和玉兔。下方还雕有麒麟和骏马。麒麟在传说中被赋予了十分优秀的品质,用来预示祥瑞降临。马则寓意高贵优雅和志在四方的意趣(图9)。



图9 千户庄院正房的装饰(局部一)

屋脊。脊吻也称鸱吻,是房屋正脊两端的砖雕装饰。千户院正房屋脊上的脊吻是云龙的图案,脊身则是连续的卷草纹图案(图10)。龙是中华民族图腾神物,民间普遍认为龙是水神。千户庄园以龙作为吻兽,不仅是权利的象征,也是借龙的神游飞舞来表达吉祥如意的美好意愿和精神寄托。



图10 千户庄院正房的装饰(局部二)

(2)木雕。每座庄廓前廊上的廊檐部分是装饰的重点部位,尕让千户庄院的木雕装饰在廊檐部位也体现的最为丰富。前檐木雕均采用透雕的方式,工艺十分精湛。前文也提到了,正房地位最高,雕刻的花样也最为繁复。内容有暗八仙、牡丹富贵、寿山福海等,造型别致美观(图11)。暗八仙是以八仙手中所持之物,如吕洞宾的剑、蓝采和的花篮、铁拐李的葫芦等组成的纹样。以物代人,其含义与八仙人物纹饰一样,有祝颂长寿之意。东西厢房则相对简单很多,只雕刻了牡丹纹样与正房呼应。



图11 千户庄院正房的装饰(局部三)

(3)彩画。除木雕外,彩画是进一步的外部装饰。庄廓内部的木构件均在外表上加以油饰,并在梁、枋、椽子等构件上施加彩画。彩画颜色以

桔红、蓝绿为主,再加上金色的颜料,形成“贴金”的效果。古代建筑彩画大体分三大类:和玺彩画、旋子彩画和苏式彩画。尕让千户庄园里是用旋子彩画来进行装饰的^[2]。

旋子彩画俗称“学子”、“蜈蚣圈”,等级仅次于和玺彩画,其最大的特点是在藻头内使用了带卷涡纹的花瓣,即所谓旋子。纹样以旋花、卷草、龙纹和绵纹等为主。

油饰彩画不仅可以对木构建筑起到有效的保护作用,同时其富丽典雅的色彩,繁复缜密的纹饰,也可以带来非常丰富的艺术效果。

5. 空间格局

从空间角度上对尕让千户庄院进行分析可以看出,相比一般的青海庄廓民居,它的纵深感更为强烈。一进大门,就是一道长而陡的楼梯,通向二层和后院。周围上下两层的廊式建筑的围合让人身处其间很难不心生敬畏。沿着楼梯上到二楼,即可把整个前院的情景收于眼底。继续沿着下一道楼梯走上去,就来到了后院。后院是千户的居住区,东西厢房和正房均为一层,三面围合的格局使得眼前开阔了许多。院中的绿植使得后院的生活氛围宁静怡人。正房的台基高出地面1米,向南俯瞰,山川景色尽收眼底(图12)。

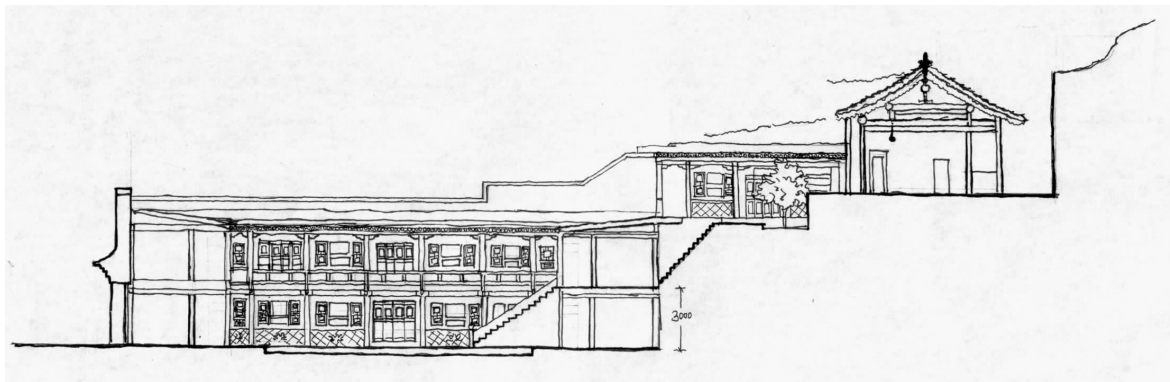


图12 千户庄院剖立面图

从图12我们能更清楚地看出尕让千户庄院是如何巧妙地利用地势,依山而立。在那个年代,当地建筑还都是一层的民居,而千户院不仅前院是二层建筑,后院还依山修建在台地上,整体建筑都显示出了千户庄园的气势不凡和高高

在上的地位。虽然尕让千户庄院受汉族民居文化影响较大,但从其空间格局来看,佛堂被设置在整个千户庄院中轴线的最高点,对比汉族民居将相应的居室用于长辈居住,可见当地藏民是将宗教信仰高于一切的。

二、地域文化特色

通过上文对尕让千户庄院的分析,可以看出青海当地庄廓民居独有的建筑构成模式。虽然青海省作为一个多民族聚集的地区,但由于各族人民生存于同一自然环境中,面临大致相同的自然条件、物质环境、科学技术、经济发展水平等,因此各民族在生活习惯,生产方式上有了雷同之处,从民居建筑上反应出趋同性,庄廓成为了各个民族普遍采用的民居形式^[3]。在此大背景之下,虽然各民族的民族特色鲜明,但在建筑营建时却显示出了高度的文化融合性。以尕让千户庄院为例,可以看出,其不仅传承了传统藏族民居的建筑风格,同时吸收了汉族建筑的建造理念。对比普通的庄廓建筑,信仰藏传佛教的住户,通常在庄墙的四角上竖立白石,以祈求四季平安,粮食丰收。或在平屋顶的山墙上立两个小石狮子,寓意辟邪。同时在庄廓大门上竖立经幡,在庭院中宫上搁置煨桑炉。而尕让千户庄院在维修前,除了在大门上竖立经幡外,宗教的影响在建筑外立面上已少有显现。不仅如此,在其院内的建筑装饰上可以看出明显的汉族文化影响。

尕让千户庄院是当地等级较高的建筑形式,具有一定的代表性,由此可看出当地普通庄廓民居的建造理念。庄廓作为多民族共同的民居形

式,其形态特征并不是以民族进行区分的,而是以地域作为形态特征的决定因素,是在当地地理环境和人文环境的影响下,由汉、藏、回、撒拉、蒙古、土族等多民族的文化相互融合、传承,以简单的建筑平面,整合其特有的结构、材料、装饰,形成的特色鲜明的建筑形态。

四、结 语

风貌独特的庄廓是在青海特殊的历史条件和高寒环境中磨砺出来的,它承载着青海河湟地区特有的乡土文化,不仅是当地人民赖以生存的居所,也体现出了他们卓越的智慧与建造技能。值得欣慰的是,千户庄园已被当地政府进行了修缮和保护,并对游客进行开放。虽然目前很多传统庄窠民居没有得到很好的保护,但这是一个好的开始。

现代文明正以惊人的速度改变着人们的观念进而改变着人们的居住环境,但尕让千户庄院所展示出来的高超建造技巧依然值得我们借鉴,尤其是对当代的新农村建设来说有一定的启迪作用。千户庄院依山而建,这种充分利用地势的建造手法如果在新农村的建设中能加以利用,将有利于在建设中节省下大量耕地。这样的民居建筑文化不应该消失,但愿能够得到大家的关注和保护!

参 考 文 献

- [1]李秋香,罗德胤,贾璐,等. 北方民居[M]. 北京:清华大学出版社,2010:214-210.
- [2]韩仲云. 藏族建筑“千户家”论述[J]. 西北建筑工程学院学报,1990(3,4):122-127.
- [3]钟添胜,郭军,周谢军. 青海生土民居——庄窠[M]. 四川建筑,2009,29(6):56-57.