

# 基于同构现象的中国传统园林空间防御特性分析

刘 源, 张 凌, 田朝阳

(河南农业大学, 河南 郑州 450002)

**摘 要:**通过城邑、村落、院落、园林空间结构的对比分析,揭示了中国传统建构空间体系具有明显的同构现象和强烈的防御特质,是中华民族防御心理的空间载体,是基于定居的农耕民族生存和安全的功能需求。作为中国传统建构体系的重要组成部分,园林空间的防御功能弱化或丧失,但其防御特征依然存在,并且演变为以审美为主要功能的艺术特性;其防御心理演绎为文人园林的隐逸文化,并且演化出中国传统艺术门类之间的艺术同构现象。

**关键词:**传统园林;空间特征;防御功能;同构现象;自然原型;心理同构

中图分类号: TU 986

文献标志码: A

文章编号: 1008-7192(2013)02-0059-07

## An Analysis of Defense Features of Chinese Traditional Garden Space from the Perspective of Isologues Phenomena

LIU Yuan, ZHANG Ling, TIAN Chao-yang

(Henan Agricultural University, Zhengzhou 450002, China)

**Abstract:** Analyzing the space structure of gardens in cities, villages and courtyards, the paper finds that the defense features, the isologues phenomena, are distinct in Chinese traditional building system, which not only take a role of spatial carrier of the defense mentality of the Chinese, and also meet the functional needs of settlement, survival and security of agricultural ethnic groups. As an important element in Chinese traditional building system, the defense function of traditional garden space was weakened or even lost, while the remaining defense features evolved into artistic ones with aesthetic function, and likely, the original defense mentality was interpreted by literati and talents as a culture of the recluse life in the garden, hence the isologues phenomena in Chinese traditional arts.

**Key words:** traditional garden; space features; defense function; isologues phenomena; natural prototype; psychological isomorphism

中国传统园林在世界园林中独树一帜,是中华民族文化特征的集中载体,其别具一格的空间形态中蕴含着丰富的物质和精神财富。当下之研究多偏重于艺术美学。然而,根据马斯洛人类

需求层次理论和弗洛伊德的精神分析理论,审美需求属于较高的需求层次,而基于生存安全的防御需求作为人类的一种本能或潜意识,则处于更基础的层次,对包括审美需求在内的各个高级层

收稿日期: 2012-11-28

作者简介: 刘 源(1989-),男,河南南阳人,河南农业大学林学院硕士研究生,研究方向为城市规划与设计。

面都有影响,对作为审美需求的传统园林的影响也是必然的。本文试图从安全防御的视角,通过中国传统园林空间特点的分析,探索其过程,挖掘其成因,揭示其本质。

## 一、传统空间建构体系的同构现象与防御

中国传统空间建构体系可分为城市、村落、院落、园林几个类型。对比、分析可以发现中国传统建构体系空间具有明显的同构现象和强烈的防御特质。

### 1. 选址同构

《释名》说:“宅,择也,择吉处而营之也。”何

处是“吉”,古人给出了明确的答案:安全是首要问题,包括防御不利的自然环境和外敌入侵。《管子》说:“凡立国都,非于大山之下,必于广川之上。高毋近阜而水用足,低毋近水而沟防省”。宅院、园林、村落、城邑作为不同尺度的生活空间,必然会选择有天然屏障的区域作为最佳选址(图1),便于构筑防御工事,易守难攻。以自然地形环境为天然屏障的选址要求源于原始先民的生存经验。陶渊明在《桃花源记》中这样描述世外桃源的隐蔽:“林尽水源,便得一山。山有小口,仿佛若有光。便舍船,从口入。初极狭,才通人。复行数十步,豁然开朗……既出,得其船,便扶向路,处处志之……寻向所志,遂迷,不复得路。”

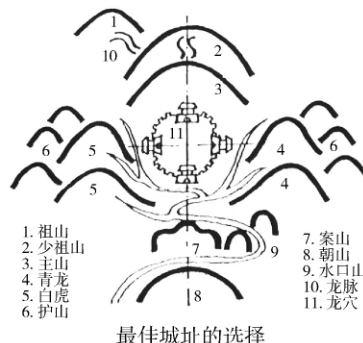
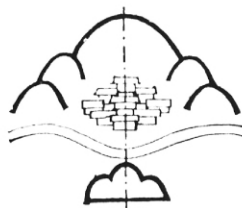
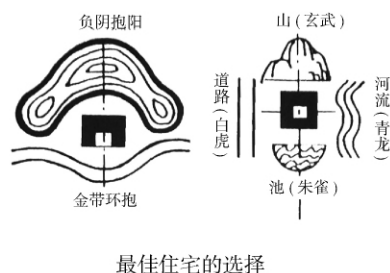


图1 防御功能影响选址<sup>[1]</sup>

### 2. 空间同构

通过围合,抵御不利的因素,使空间满足我们的生存、生活需要。中国传统建构体系从最初的巢、穴到单体的房屋、住宅院落、园林、村落、城邑,甚至国家层面上都是如此。长城连接起了不可逾越的山脉、高原、大漠和海洋,形成了一个巨大的院落<sup>[2]</sup>。有院落就有门,大的门叫作“关”,古代的山海关、嘉峪关到现代的“海关”,是国家的门户的名称;小的门如城门、寨门、院门、园门等等。中国传统的建构体系的空间特点就是:围

合与豁口(表1)。

中国传统的建构体系是大院套小院的多层次空间结构(图2)。院落式的封闭布局,使每一个围闭的院落都成为相对独立的防卫单元,庭院的纵深串联,门屋的重重警戒,构成了组群内部层层封闭的关卡<sup>[1]</sup>。有墙就有门,从“关”到城门到院门、园门再到门洞、建筑中的门。“山河千里图,城阙九重门(唐·骆宾王)”,“重门击柝,以待暴客”,同时也形成了“庭院深深深几许”的艺术效果。

表1 中国传统建构体系的围合要素对比

类型	边界围合要素	入口结构要素	与防御有关的术语
传统城市	城墙、护城河、城楼、吊桥	城门、箭楼、瓮城	瓮中捉鳖
传统村落	寨墙、护庄河	寨门、风水树、牌坊	瓮中捉鳖
传统院落	院墙	院门、照壁、影壁	祸起萧墙,关门捉贼
传统园林	园墙	园门、照壁、影壁、假山	祸起萧墙,关门捉贼

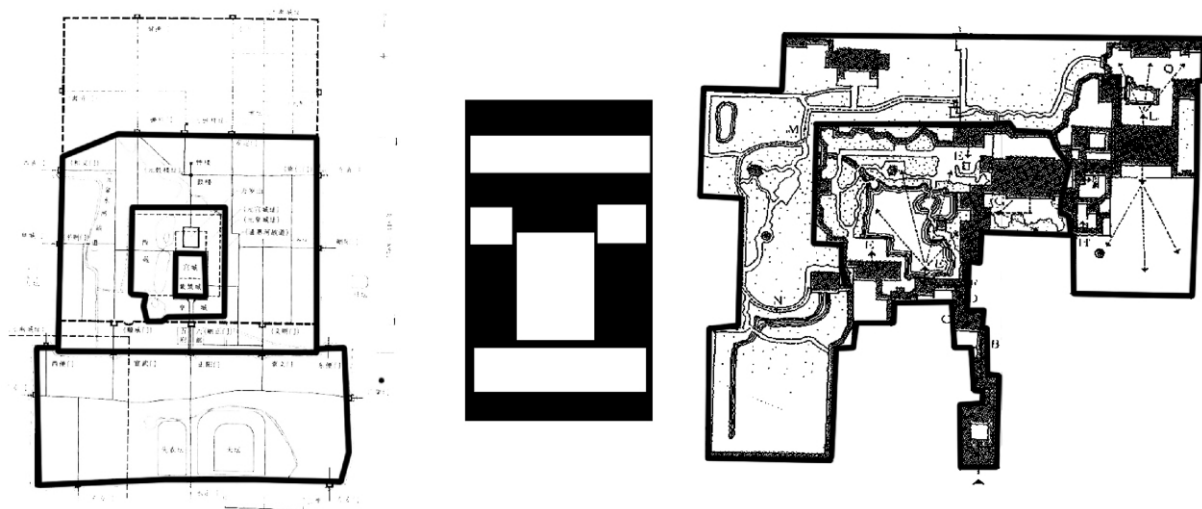


图2 多重围合的空间(都城四合院园林)

### 3. “家国同构”与“家园同构”

墙在空间同构中具有突出作用。世界上恐怕只有中国人会企图筑一堵墙来把整个国家围起来,然后又筑一堵墙将每个城市围起来。城市内,用墙围出宫殿,用墙围出坊里,用墙围绕院,门外有墙,门内也有墙<sup>[2]</sup>。筑城以卫国,作廓以守民,筑墙以守家。家国同构,只要是一家人,都在墙内。贝幸铭先生一语道破天机:“中国古建

筑就是庭院与墙的艺术”。

形成院落后,建筑物原本为墙壁的地方变成了有墙之形、无壁之实的通透屏障,建筑物的内部与外部空间,非但不构成绝对的隔断,而且更可以互相渗透,这也是中国传统建筑特别是园林建筑的一大特点。在中国传统建构体系发展过程中,墙壁的围护功能后退到空间的最外围(图3)。城市、民居、园林都是如此,内部的围合相对弱化。

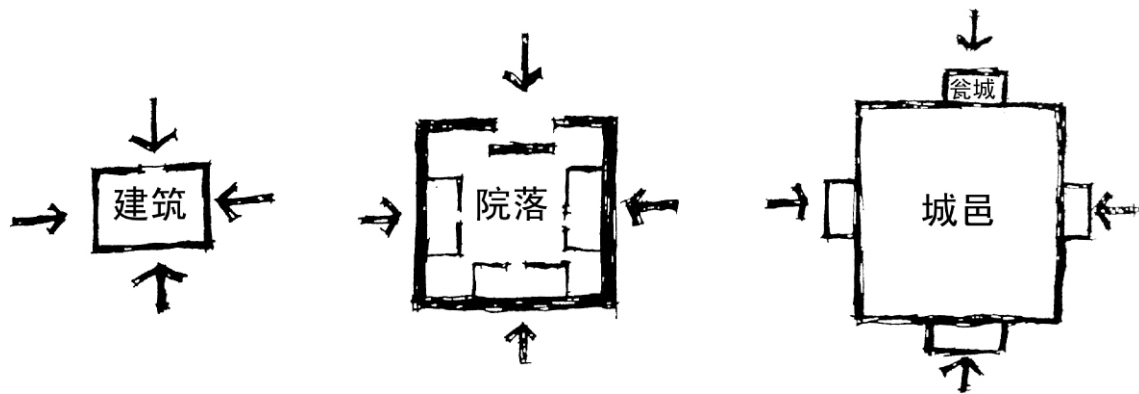


图3 墙的防御功能的演变——向外围扩

综上所述,中国传统的建构体系在选址上都有共同的要求,结构上都有围合与豁口的特点。都有最外围的防御功能最强,向内部逐渐弱化的特点。因此,中国传统的建构体系有家国同构与家园同构的特点。

中国传统建构体系中,不管是城邑、村落还是院落、园林,都有多重空间的特点,多是由墙来

完成的。墙作为具防御功能的构筑物从未被抛弃,它代表着一种对外的防御姿态。《左传》说:“人之有墙,亦蔽恶也。”高大的围墙反映了对外界的防御(图4)。从这个意义上说,中国传统的建构体系中的“家国同构”与“家园同构”是防御的要求促成的。



图4 墙(长城 城墙 院墙 园墙)

## 二、传统园林的空间结构与防御特性

现存的传统园林中,除了少数皇家园林外,江南的私家园林多数规模较小。然而不熟悉中国传统园林的人们多半会在园林中迷失方向,感觉园内空间很大,很多外国人认为中国传统园林是迷园。为何会产生这种感觉,这与防御有什么关系?

路易斯·康说过:“形式追随功能”,中国传统建构体系空间因防御功能而具有明显的同构现象。作为中国传统建构体系的重要组成部分,园林在发展过程中防御功能逐渐弱化或丧失,但其防御特征依然存在,并且演变为以审美为主要功能的艺术特性。

### 1. 多层次的院落空间与“各个击破”

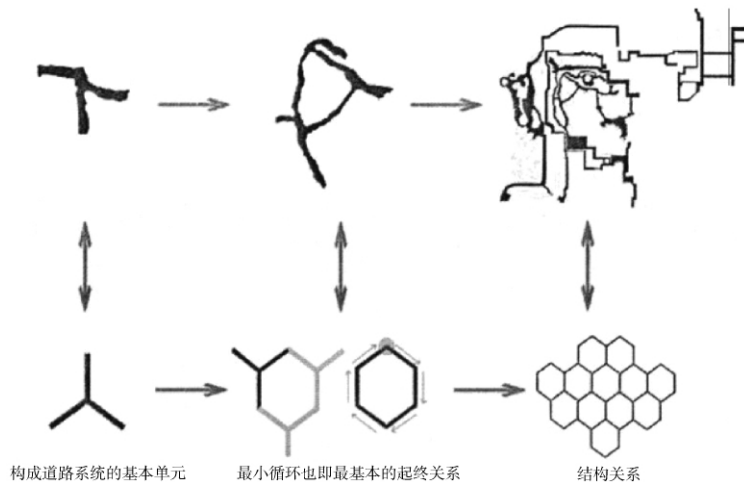
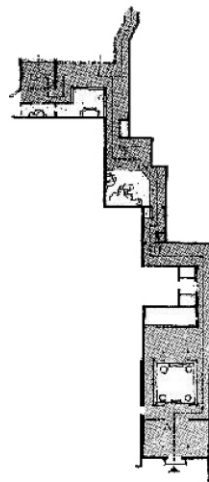
集锦式园林,是对中国传统园林多层次院落空间特征的高度概括和精确表述。通过山、水、建筑、墙等要素将园林空间进行多重分割、组合与渗透,形成大大小小的数个既分隔又相互联系的空间,使整个园林空间呈现出“园中园”的感

觉,大空间套着小空间,小空间里还有更小的空间,各个空间之间相互贯通、相互穿插,使整个园林空间具有强烈的流动性和引导性<sup>[3]</sup>,如同军事战术中的分散敌军而各个击破。

通过漏窗、漏花墙、垂直绿化、添游廊列柱等方法将围合边界虚化,使空间边界出现模糊性,与军事战术中的“虚实相生”异曲同工。连续的空间分隔与联系,使园林空间产生迷惑感。甚至还刻意形成了一些很小的哑巴空间,如同战场上的兵坑一般,用作迅速躲藏的场所或是伏击点。可谓“于尺幅之间,变化错综,出人意外,疑鬼疑神,如幻如蜃……”

### 2. 多重化的路径设置与“别径奇道”

传统园林道路的明显特点就是路径设置的多重化,岔路多(图5)。古人用“狡兔三窟”来描述狡猾的兔子通过设置多条逃跑路径来避免其他生物的威胁,其实在传统园林的路径设置中同样可能是出于这种防御的考虑。多重化的路径设置,可以使熟悉的人迅速的移动、隐藏,巧奔妙逃。而不熟悉的人则犹如进入迷宫般找不到方向。中国传统园林追求小中见大、步移景异的艺

图5 留园中道路系统结构关系<sup>[4]</sup>图6 留园入口空间<sup>[5]</sup>

术效果,很大程度上是靠这些变化的路径引导暗示下完成的。

传统园林中的路径除一般的步道外,还包括游廊、桥、汀步、台阶等多种类型,园路的铺装也极其多样。道路自由、迂回、曲折,随地形起伏多变,不经意间转了方向。“山穷水复疑无路,柳暗花明又一村”,路径类型多样性及其方向的多变让人感觉空间无限的变化,如郑元勋评价影园:“大抵地方广不过数亩,而无异尽之患,山经不上下穿,而可坦步,然皆自然幽折,不见人工”。传统园林中故意延长路径,如:从留园入口(图6)到绿荫水阁原本直线距离只有50米,也就是一分钟的路程。在这里将路径设了9个转折,在狭长的线型空间中设了两个可供逗留的节点空间,还有7个大小不同的天井<sup>[4]</sup>。

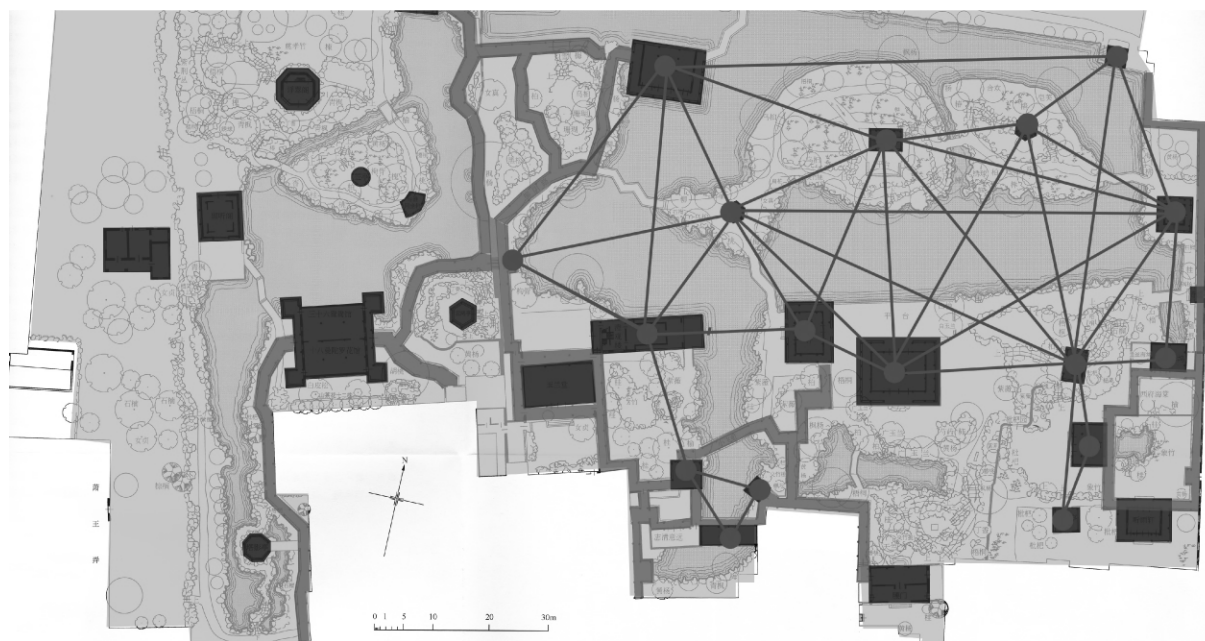


图7 拙政园中部视线控制分析

#### 4. 隐藏的标识系统与“空间定位”

传统园林中有空间多、路径多且不分级、建筑多且外形相似等特点,外人走在园林中很容易迷失方向,产生错觉。但园林的主人却能轻易分辨出方向,并选择合适的路径。这是因为在传统园林中有着众多隐藏的标识系统。这些标识系统如同“定位系统”一般,使熟悉园林的人能够迅速的确定方位。传统园林空间多相似,较少有明显的标志物,但通过细部的精妙处理,就可区分

#### 3. 随形就势的建筑布局与“扼守咽喉”

园林建筑类型多样,用法各异。常见的园林建筑类型包括台、亭、架、廊、桥、厅、堂、榭、楼、阁、舫、塔、殿、堂、轩、馆、斋、墙垣等<sup>[5]</sup>。不少建筑类型是由军事建筑演化而成,如:“亭”曾是军事瞭望哨;“榭”木旁从射,古意为射杀猎物的半边房屋;“舫”为水上捕鱼的船;“轩”为战车等<sup>[6]</sup>。

园林建筑随形就势,相互之间或通过道路系统联系或通过视线联系,看似随意,实则布置在视线的焦点之上(图7)。园林建筑如同战争中的战略堡垒,驻扎在视觉交叉点上,占据有利的地形,互成犄角之势,扼守咽喉之地,形成如军事作战中的点、线、面、体的立体防御系统。建筑与周围山水环境的融合,通过地形、植物的配合,半藏半漏之间,使建筑内的人看到别人而不被别人看到。

这些空间,达到定位的目的,这是传统园林中防御语言的完美体现。如:形态多样的门洞、漏窗、石头、题刻、楹联,植物配置(与谁同坐轩旁边的红枫)、铺装等(图8—图10)。这是实用与艺术的完美结合,是防御功能的艺术化。

空间是一种直观体验。中国传统园林的精髓在于“开、合”的空间,变幻无穷的层次感。游览其中,体会中国传统园林空间的流动性、模糊性以及隐喻性<sup>[7]</sup>。其内在本质都是防御的要求(表2)。



图8 多样的洞门

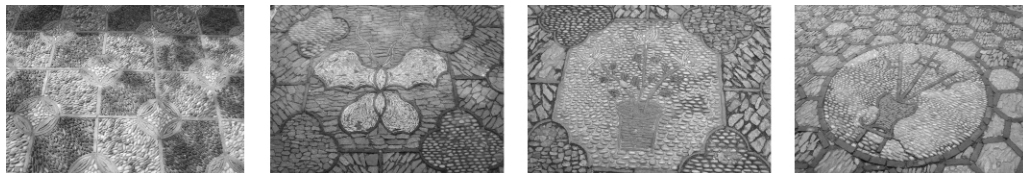


图9 多样的铺装

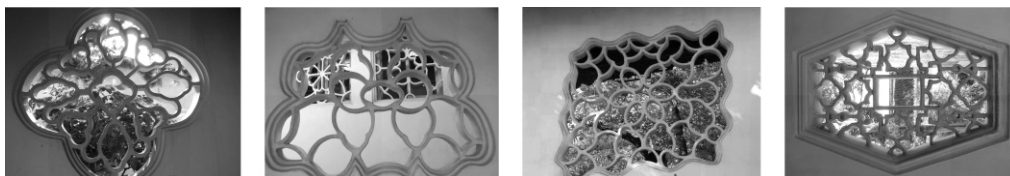


图10 各式的漏窗

表2 防御功能与日常功能的结合

名称	特点	平时功能	防御手段
入口空间	围合,有门	进入内部	关门捉贼、祸起萧墙
路径设置	环路,曲折多变,类型多样	连接其他空间	狡兔三窟
建筑设置	随型就势	休息、观景	居高临下、瞭望哨
院落空间	围合,有口	室外活动	分化瓦解、各个击破

### 三、传统园林空间与原始生存环境

园林作为物的存在,离不开物质构成。自然环境为园林建造提供了造园要素和空间原型,是形成地域风格的重要因素。园林绝非造园师凭空想象、主观臆造的产物,而是造园师在特定的设计思想指导下,参照适宜的设计原型进行的创造性活动<sup>[8]</sup>。

多样自然环境为原始先民提供了多样的躲避场所,给他们留下深刻印象,是生存的记忆,是防御的记忆,促使他们关注自然景观的某些类型和特征<sup>[9]</sup>。通过再造这种生存空间,传统园林空间体现了自然的复杂性以及人与自然的关系,把纯朴的自然转变成“艺术的自然”。中国传统园林中模仿自然中的山、水、植物,再加上人工的建

筑就形成了与自然结合的原始的生存空间。中国传统园林讲求道法自然,虽由人作、宛自天开,这源于原始先民丰富的生活经验以及对自然的敬畏。传统园林的空间形态都有自然的原型,讲求与自然的融合,是原始生存空间的演变。

### 四、防御心理与农耕文化

中国传统空间的特质是防御心理的外在表现形式,其产生具有深刻的历史文化背景。与很晚才完成定居的西方游牧民族相比,古代中国由于优越的地理气候,成为世界古代农业的重要发祥地,农耕文明使中国古代原始先民率先步入定居民族行列。相对游牧民族,农耕民族是当时经济、社会、文化最发达的民族。周边游牧民族长达数千年的侵扰和长期的军事战争,使原本内敛的自

给自足的农耕民族必然产生相应的防御心理,构建强大的防御空间体系,并且以此降服、融化了大量游牧民族,成为古代世界级的泱泱大国。这种防御心理融入民族性格之中,演化出关乎民族生存的空间文化观、空间艺术观,体现在我们民族的所有建构体系中,尤其是园林艺术中。

## 五、心理同构与艺术同构

传统园林是生活空间,也是艺术载体。艺术是心理的外在表现,反映了中国人普遍的审美取向。园林与其他门类艺术相互联系、相互渗透,具备极强的兼容性与整体性。可以说,中国人的心理同构导致了艺术同构。防御心理演绎为文人园林的隐逸文化,其他的艺术类型也同样散发出传统中国文人的防御心理。如:中国山水画留白的构图与散点透视,书法艺术的自由飘逸,棋局的变幻莫测、音乐的回宫转调等,也都与传统园林呈现的流动性、模糊性与隐喻性如出一辙(图11)。

## 六、结 语

中国传统园林是一种包装的原始文化<sup>[10]</sup>。



图11 倪瓒山水画

王羲之书法

在不断演变发展过程中,传统园林逐渐扬弃了防御功能,但扬弃不等于抛弃,其基本的空间形态保留下来。文化、艺术的外衣的过度包装,使我们渐渐忽略了它的防御特性。一旦我们从生存的角度探讨,就会发现中国传统园林其实是艺术化的防御空间。

对传统园林的看法,取决于我们的研究视角<sup>[8]</sup>。多角度探讨园林形式后面的文化特质,了解中国的园林文化,挖掘传统园林的内核,掌握中国传统园林空间的本质,有助于我们摆脱传统园林的外在形式束缚,立足本土,再现地域文化的景观,在现代化的浪潮中创作出具有民族特质和时代特征的作品。

### 参 考 文 献

- [1]侯幼彬. 中国建筑美学[M]. 北京:中国建筑工业出版社,2006:203,88.
- [2]赵广超. 不只中国木建筑[M]. 北京:三联书店,2006:117.
- [3]田朝阳. 解读四合院,探索中国人理想的栖居空间:兼论人居环境基本空间结构单元及其空间特征[J]. 华中建筑, 2012(6):171-174.
- [4]盛迪平. 留院研究[D]. 杭州:浙江大学,2009:17,49.
- [5]彭一刚. 中国古典园林分析[M]. 北京:中国建筑工业出版社,1986:70.
- [6]李允铎. 华夏意匠[M]. 天津:天津大学出版社,2005.
- [7]杭虹. 浅析中国古典园林的空间特质[D]. 北京:北京林业大学,2006.
- [8]熊瑶. 中国传统园林的现代意义[D]. 北京:北京林业大学,2010:134,241.
- [9]俞孔坚. 理想景观探源——风水的文化意义[M]. 上海:商务印书馆,2004.
- [10]汉宝德. 中国建筑文化讲座[M]. 北京:生活·读书·新知三联书店,2006.