

西方艺术思潮下的老工业区废弃地规划设计研究

蒲培勇¹, 孙金坤², 庄红²

(1. 攀枝花学院 艺术学院, 四川 攀枝花 617000; 2. 攀枝花学院 土木与建筑工程学院, 四川 攀枝花 617000)

摘要: 西方艺术思潮为工业废弃地景观设计提供了可借鉴的艺术思想和形式语言, 阐释了后现代主义、解构主义、极简主义、大地艺术、生态主义在工业废弃地设计中的体现, 归纳出工业废弃地规划设计的方法与思路。结合攀枝花席草坪老工业遗址广场规划设计, 挖掘工业秩序, 强化遗址精神, 提炼工业废弃地空间规划的设计语言, 架构出工业废弃地设计的重组与再生——“异构”的思路, 在建筑及景观设计中提出场景的再生、精神的再生、空间的再生及生态的再生的具体设计策略, 以“异构”的设计方法凸显废弃地遗址的文化内涵, 亦为当下方兴未艾的老工区工业废弃地改造提供一些设计的思路。

关键词: 西方艺术思潮; 工业废弃地; 异构空间

中图分类号: TU 986 **文献标识码:** A **文章编号:** 1008-7192(2017)03-0064-08

2014年3月国务院办公厅《关于推进城区老工业区搬迁改造的指导意见》中指出“支持利用搬迁后的老厂区、老厂房、老设施等工业遗址, 发展文化创意等产业”^[1]。20世纪90年代以来, 我国一些先锋派建筑师、艺术家在工业废弃地的保护与再利用方面做出了一些贡献, 如北京798、广东中山岐江船厂、上海苏州河沿岸仓库很大程度上达到了废弃地改造及文化创意的目的, 溶入了城市经济和城市文化之中。当下工业废弃地却成了建筑界的宠儿, 商业炒作的噱头, 如上海八号桥创意产业园等惨淡状况, 这些往往披着保护工业文化的外衣, 其本质是改造整体观的缺失: 脱离了城市论功能, 脱离了功能论空间, 可以说是实践操作层面西方成功模式的直接照搬而非借鉴, 成功经验的单纯复制而非创新。

为此, 本文从西方艺术思潮角度对工业废弃地设计的影响进行了归纳, 并探讨其方法与思路, 旨在对工业废弃地进行重组与再生——“异构”, 使之成为具有全新功能和场所精神的废弃地新景观; 新建的景观必须延续尊重工业废弃地原有的文脉, 场地的工业元素和工业特质需以某种方式得以保留和再生, 决不是简单地彻底摧毁和重

建。在当前国家大力推进城区老工业区搬迁改造实施下, 结合攀枝花市政府三线建设工业遗址产业升级改造项目, 对席草坪工业遗址废弃地广场进行了“异构”设计, 兼具理论上研究完善和实践尝试的重大意义。

一、西方艺术思潮对工业废弃地设计的影响

在西方工业之后的废弃地改造作品中, 从形式和构图上受到后现代主义、极简艺术、大地艺术、生态主义、波普艺术、立体主义、风格派、构成主义等^[2]西方艺术思潮的影响, 这些异彩纷呈的艺术潮流丰富了工业废弃地设计思想和手段, 为处理工业废弃地上的工业场景提供了新思路。

1. 后现代主义

是对现代主义的回应, 排斥“整体”的观念, 强调异质性、特殊性; 注重历史文脉的延续性、自由化, 体现个性和文化内涵; 矛盾性、复杂性和多元化的统一等特点。其手法采用拼贴式复古主义、隐喻主义、抽象化的后现代空间、建筑景观与城市背景相和谐, 这种设计取向迎合了工业废

收稿日期: 2016-10-21

基金项目: 攀枝花学院科研项目(GJ2016-13, JJ1619); 四川省高校重点研究基地科研项目(DYWH1407)

作者简介: 蒲培勇(1975-), 男, 硕士, 攀枝花学院艺术学院副教授, 研究方向为建筑与环境设计; 孙金坤(1975-), 男, 攀枝花学院土木与建筑工程学院副教授, 研究方向为建筑设计。E-mail: ppy326@126.com

弃地的特征和开发需要,设计注重世俗生活的体验和人的参与,并成为设计师个性化创新的调色板。在工业废弃地的景观中,表现出人们对多元化设计的追求,对工业遗产历史、伦理、文化价值的尊重;传承了工业遗址场地的历史信息,对工业废弃的建筑构筑物保留与利用,通过精心设计和转换,这些成为废弃场地的标志性景观。

2. 解构主义

指对不容置疑的传统观念发起挑战,将固有逻辑和结构系统进行拆散和重新组合,破除所有形式规则;实质是对于结构主义的破坏和分解,反中心,反权威,反二元对抗,反非黑即白的理论。主张分解,强调打碎、重叠、拼凑、重组,并进而对传统观念及文脉语言进行颠覆。突破传统思维模式,为工业废弃地规划设计提供了一种新的思维方式和设计方法,注入了一种新鲜的血液和新的设计观念。法国建筑师伯纳德·屈米将工业废弃地规划为巴黎拉维莱特公园^[3],把废弃地划分为120米×120米的方格网,在网线交叉点上布置形式不一的红色搪瓷钢板构成的“疯狂物”,直线或曲线布置穿插于走廊、小径间,工业废弃地空间由“点”“线”“面”叠加在一起,表达出偶然、巧合、分裂、活跃以及不协调的解构理念。

3. 极简主义

形式简约、明晰,多用简单的几何形体,在构成中只强调整体,重复、系列化地摆放物体单元;在形式上追求极度简化,以较少的形状、物体和材料控制空间,形成简洁有序的现代景观。崇尚工业化的结构、使用工业材料,并在工业废弃地中提取简洁的工业元素,一方面勾起人们对场所的怀念,另一方面也表达了设计师追求简洁的设计理念。材料使用上挖掘废弃地材料,将各种废旧的机器、炼钢炉、灯塔、桁架以及吊塔等废弃材料展现出新的魅力,并纳入严谨的几何秩序之中。这种“废弃物”视为一种人文生态资源的形式表达出来,体现出强烈的极简工业时代的特征。

4. 大地艺术

指艺术与自然有机的结合,创造出的一种富有艺术整体性的视觉化艺术场景形式,返回自然,用分解的观念,强调叠加,重组,重视个体、部

件本身,反对总体统一而创造出支离破碎和不确定感。20世纪70年代,工业废弃地开始受到大地艺术家们的高度重视,通过在工业废弃地进行艺术创作来,表达对工业遗址环境、社会以及生态问题的强烈关注。由于大地艺术对环境的微小干预与工业废弃地的生态恢复与重建过程可以相容,改善了废弃地环境的视觉价值,而且粗犷质朴、富有震撼力的艺术形式也极大地提升了环境景观的质量,大地艺术逐渐成为工业废弃地更新、恢复、再利用的一个重要手段和媒介。

5. 生态主义

遵从工业废弃地的本地化、节约化、自然化、进化式、人人参与和天人合一等原则,强调人工生态系统的结构、功能、代谢过程的再利用和再循环。减少资源消耗、实现可持续发展战略,并降低改造成本、减少潜在的项目改造风险,以提高竞争能力。俞孔坚教授在中山岐江公园设计中^[4],强调对废弃工业设施的生态恢复和再利用,这种设计理念是对工业废弃地利用的再生设计,是中国工业废弃地设计专业化的标志。

二、工业废弃地规划设计的方法与思路

1. 强化场所景观特征,提炼工业符号语言

场所理论是运用文脉分析的理论和方法,在处理空城市景观空间与人的需要、文化、历史、社会等外部条件的联系方面,强化城市景观设计与工业废弃地之间的匹配^[5]。在攀枝花席草坪老工业区废弃地的改造设计中,尊重工业废弃地场地的景观特征,通过象征性的手法提炼某些特殊的工业遗迹,梳理零散的设计元素,通过保留、对比、重叠等异构设计手法,并运用工业符号进行创作的主题语言,符号是工业文化的载体,符号的性质由它所指代的工业废弃地中事物之间的关系决定,通过提炼典型的工业文化符号,将符号的形式运用到设计中,对工业遗址规划设计起到事半功倍的渲染效果。

2. 工业废弃地景观的艺术处理手法

在工业废弃地中,原有场地的“设计”毕竟只反映当时的审美和价值取向,与现代人的欲望

和功能需求有一定差距。所以,有必要从艺术性的角度加以提炼,对废弃地原有形式和场地进行“改造”,揭示废弃地场所的精神,满足现代人的欲望和需求。通过对原有工业建构物形式进行改变或修饰,更能艺术化地再现原址的情景,强调历史记忆和工业文化信息的时代再现和表达。为此,将工业废弃地遗址内原有工业建构物来塑造环境及景观,采取添加一些艺术及功能元素,所添加的元素是对于原有元素的补充、完善和美学形式提升,既体现原真性和完整性,又体现再利用的生态原则,其审美艺术价值将会得到社会的广泛认同。

3. 旧工业构筑物的再利用设计方法

有三种方法来更新,一是整体保留,对废弃地以前原状,包括工业建筑构筑物和设备设施等全部承袭下来,并对环境适当进行设计。二是部分保留,保留部分原有工业场地的元素,使其成为建成景观中的标志性景观。三是构件保留,就是仅保留建筑物、构筑物结构或构造,如墙、基础、框架、桁架等构件。在席草坪老工业区废弃地中,一是保留旧厂房内部结构形式的混凝土排架以及框架结构,为其内部空间的重新组合与外部形象进行重塑;二是废弃水泥柱和工业设施等都成为景观建造的材料,它们的使用不仅保留了场地环境的历史氛围,也使新老建筑、新旧材料之间形成良好的互动关系,重新诠释是一场工业废弃地可持续利用的过程。

三、空间规划方案

在攀枝花席草坪工业遗址场地空间规划中,

借鉴西方艺术思潮的影响和后工业景观的设计手法与思路,并不断地通过对空间和形式要素的构筑,建立人对场地的依托。挖掘工业秩序,强化场地精神,提炼出工业废弃地的“十”“米”字钢等设计元素、符号、语言,利用工业折线进行方向选择、放射、重组、打破、呼应的方式,表达工业遗址空间、秩序、精神的特征,从规划布局、空间序列、景观视线、表现形式等架构出工业废弃地设计的重组——“异构”的空间规划设计理念。

1. 规划布局

首先如何对这些历史性建构物进行合理、有效的整合,确定保留的构筑物:旧厂房、三个水泥柱,对于旧建筑立面元素、结构地基和材料进行分析,确定值得保留的元素“十”“米”字钢、 4×16 点柱、屋檐构造物、砖面(图1)。之后,基于符合场地使用要求、建筑和场地性质的现有几何形图案,两个概念叠加在一起,根据遗址的现存工业特征,对广场景观进行规划。整体平面规划利用折线作为构图,抛弃了传统中国园林的形式章法以及西方形式美的原则,充分提炼和应用工业化的线条和肌理。与西方古典构图形式相比,不追求形式的图案之美,表达出了对废弃地工业文化的理解:无情的切割、简单的两点之间最近原理,体现了一种经济与高效原则下形成的“乱”,以空间景观为主线,立足功能,针对平面布局,进行方向选择、放射、重组、打破、呼应的方式,完成平面布局,整个平面布局为折线连接,同时立足原有建筑构件,进行围合和呼应,形成新的景观空间(图2)。

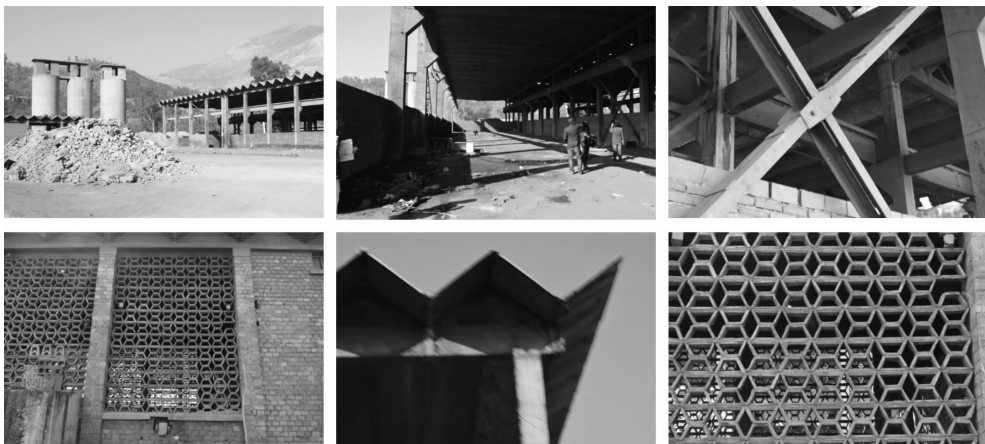


图1 场地构筑物特征



注：1-广场人行入口；2-广场机动车入口；3-城市建设英雄记录长廊；4-特色大梯道；5-城市简介石阵景观；6-角度异构走廊；7-特色休闲坐椅；8-生态种植区；9-空构阅览区；10-趣味长廊；11-光阴空间；12-中庭主景雕塑；13-生态停车场；14-特色休息亭；15-中心十字架；16-角度循环光阴墙；17-包裹架构景观区；18-主题喷泉水景；19-者渡休息区；20-单边角度廊架；21-循环休息区；22-水泥柱观景平台；23-旧厂房；24-儿童娱乐区；25-尺度休息区；26-错构石阵花卉景观区；27-生态修养景观区；28-市政道路。

图2 总平面、鸟瞰图

2. 空间序列

利用旧厂房、三个水泥柱及在广场中心和入口分别设置的景观柱和历史纪念长廊，构成整个广场空间的制高点，以此形成广场的景观空间控制主线。广场整体规划主要是折线，构成广场平面规划为“四区一带”。四区：异构空间围合区、中庭空间区、循环展示空间区、入口景观区，一带：生态景观休闲保护带。拥有大尺度广场的开放空间概念吸收了场地的元素及历史记忆，并将它们与广场结合在一起，以一种新的设计语言进行阐释，并再次连接分散的城市空间，构建成拥有工业文化底蕴、地方标识性的文化休闲广场（图2）。

3. 景观视线

利用、保留住宅楼构成广场景观轴线和方向性，以增加的中庭景观柱为景观坐标原点，建筑（旧厂房）—中庭景观柱—历史纪念景观长廊形成了南北景观轴线，住宅楼—中庭景观柱—水泥柱形成了东西景观轴线。针对人们在运动中观察景物的要求，采用“对景”、“障景”、“隔景”、“框景”等手法，利用旧厂房、三根水泥、中庭景观柱和历史纪念长廊，构成整个广场空间的视觉点，使广场空间组织达到步移景异的效果。这种变化不仅增加了广场空间的趣味性，而且形成了空间的深邃层次感，表现出“空间增殖”特色，以此来形成广场的景观空间视觉主线（图2）。

4. 表现形式

以具有工业年代感的材料（红砖、水泥质面）、工艺墙壁铺设和现代建筑构件材质（灰色穿孔钢板、清水混凝土等），将旧厂房改造为会展中心，整体构架造型采用架构、错落、呼应的形体表现方式，同时也穿插圆形构件，打破形体，形成一种新的形体韵律。墙面处理则是穿孔钢板包裹红砖面，在原有水泥质面的基础上加以处理，形成三原色外墙立面，以架构的方式由三个水泥柱联系成新的广场观景平台，但更重要的是架构形体与建筑形体呼应，形成新的空间感、秩序感。

四、建筑及景观设计策略

通过对席草坪工业遗址广场开敞空间的环境重塑，注重工业废弃地景观开发中的生态、社会、历史及美学多重效益和价值体现，秉承工业建筑景观特色的多重含义，将后现代主义、解构主义、极简主义、大地艺术、生态主义等设计语言与工业废弃地场上的各种自然和人工环境要素统一进行规划设计，以“异构”的设计方法凸显废弃地遗址场景的再生、精神的再生、空间的再生及生态的再生等内涵。主要表现在异构空间围合区、中庭空间区、循环展示空间区、入口景观区以及生态景观休闲保护带，实现工业废弃地空间与城市的连接，激发工业废弃地景观活力。

1. 场景的再生——异构空间围合区

在工业遗址景观的塑造中,废弃的旧厂房、烟囱、灯塔与龙门吊梁等都成为设计中烘托的重点,以此形成具有控制力的主景,主要包括旧厂房改建、水泥柱观景平台(图3)。

(1) 旧厂房。该建筑为巨大的砖厂厂房,修建于20世纪70年代,建筑本身为 4×16 根点柱阵列,平面面积为3 038平方米(86.8米 \times 35米),高9.44米,建筑为砖结构,基于整体广场规划设计,采用构架和包裹重新改建建筑立面外观。第一步:在原有建筑基础上对原有形体旋转、错落、排列,形成一个形体建筑附加体。同时建筑规划为二层:首层高4.44米,二层为附加的,高为5米,建筑与附加部分相交部分的点柱,采用原有质感,裸露。第二步:为了打破现有建筑形式,采用弧线建筑,即为建筑墙水景区,新改建水景

区是建筑的重要组成部分,丰富了建筑的空间感、方向流动感、层次感。对具有功能的盒子——展示空间,则在建筑外部包上穿孔铝板,盒子立面施以涂料或者砖面结构,展现出建筑边界、朦朦胧胧,隐约透出后面鲜艳颜色的盒子,同时穿孔铝板同后墙色彩也有互动视觉效果。

(2) 水泥柱观景平台。考虑建筑与三个水泥柱的关系,呼应建筑与水泥柱的连接,构成特色休闲平台,水泥柱也采取和建筑立面相同的处理方式,外立面施以鲜艳色彩的涂料,再包上穿孔钢板,通过钢板空隙透发出不同的视觉效果,将建筑的空间流线和水泥柱观景平台方向围合成特色休闲广场景观区。旧厂房和三个水泥柱材质方面主要运用:红砖、灰色、白色穿孔钢板、彩色混凝土、清水混凝土以及橡木、防腐木等。

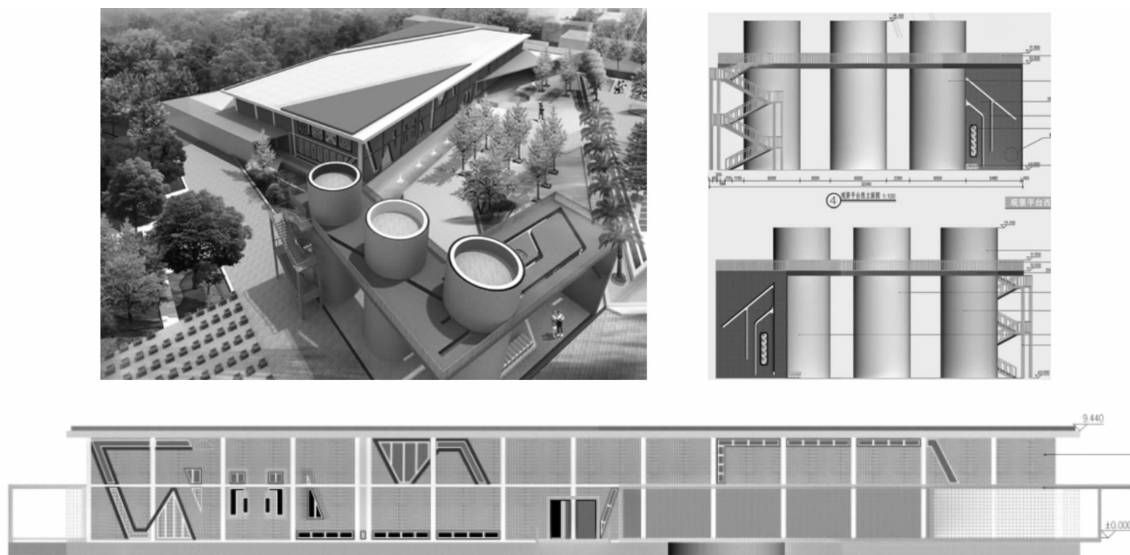


图3 旧厂房、水泥柱鸟瞰图,立面图

2. 精神的再生——中庭空间区

用“异构”的手法,创造中庭空间景观,体现出对中国园林“天人合一”、“天”、“地”关系的理解,创造工业遗址人与自然和谐相处的文化景观,也是在当代对废弃地景观设计理念的一种必然趋势。包括十字钢喷泉景观、中庭空间景观柱、中庭空间主景雕塑、中心十字架、角度循环光阴墙、包裹架构景观区。其主要景观有:

(1) “十”字钢喷泉景观。通过多线循环、放射、旋转构成方式,即为三角形旋转、放射、重叠组合而形成中庭空间,以直线条为主要构成部

分。十字钢喷泉景观区则是中庭空间的内部旋转空间,与中庭空间相互呼应,十字喷泉组合为十字钢,然后通过循环排列组合而成,但是为了呼应中庭空间的流动感、持续感,对十字喷泉进行加减,在做减法的同时,增设两面彩色玻璃景观墙,加深空间的竖向流动感,同时半围合空间,形成十字钢喷泉的外部空间,增加空间的层次感,丰富中庭空间运动韵律。材质方面用红色穿孔钢板、红砖。十字钢,工业时代的笔墨,画出了一个另类的体验空间,人性化的涌泉与钢性的栅栏,形成强烈的冲突,最终归于人们对美的追求(图4左)。

(2) 中庭空间景观柱。位于中庭空间入口处，高5.36米，其构成元素还是采用十字钢，通过减法、架构、组合、错位表现形式，同时融入砖面的模数化，构成中庭空间景观柱。景观柱主要功能是中庭空间的门头，中庭空间位于东西轴线和南北

轴线的交汇处，位于本案的中心。本案通过建筑和水泥柱景观平台、入口历史纪念长廊、住宅区、中庭景观柱构造广场的景观轴线控制空间，材质采用青砖的景观柱起到了连接广场空间和竖向空间的作用（图4右）。



图4 “十”字钢喷泉景观、中庭空间景观柱立面图和侧面图

3. 空间的再生——循环展示空间区

在工业废弃地场景中运用几何构形元素，用形状、色彩、光感、肌理以及韵律等，创造出千变万化般对立或融合的关系。包括城市简介石阵景观、儿童娱乐区、角度异构走廊、趣味长廊、棋趣空间、光阴空间。其主要景观有：

(1) 循环休息区。位于中庭空间与建筑前广场交汇处，为交角空间，空间主要功能为儿童娱乐区（图4左）。为了呼应中庭空间流动循环感、持续感。通过多边形循环、放射、旋转构成，即

为三角形旋转、放射、重叠组合而成。目的是打破空间循环空间流动感，增加空间形式感和空间功能性，将原有中庭广场划分多个多边形功能空间。循环休息空间增加了弧形元素，表现为休息座椅，通过运动弧形与直线的放射发生交汇，实现一定空间的持续感，在一定程度上缓和空间。循环空间地面铺地材料采用沙粒铺装视带，采用红砖镶嵌而成，循环空间的绿地由矩形草地阵列变化而成。



图5 循环休息区、棋趣空间

(2) 棋趣空间。位于入口循环空间与中庭空间交接处（图4右），棋趣空间主要满足居民趣味活动的开展，可以作为老人棋趣空间，也可以作为阅读休闲空间。在表现形式上，采用十字钢为基本元素，通过模数化，进行有序的排列和组合，构造新的景观长廊。地面铺装与长廊顶面一一对应，通过材质的对比，辅以光影，增加长廊的层次感，将原有固定的长廊变得朦胧，模糊边界。同时在长廊增设“L”形保护墙，将原有空间再次

围合起来，一则是保护，服务功能空间；二则是展现空间架构和新型材料（穿孔铝板）。包裹空间，增加空间的私密程度，进一步界定空间，并注意了夏季长廊高温防烫和氧化处理。

4. 生态的再生——景观休闲保护带

包括者渡景观休息区、历史纪念景观长廊、生态种植区、空构阅览区、生态停车场、特色休息亭、特色休闲座椅、生态种植区、空构阅览区。以下重点介绍两个景观。

(1) 者渡景观休息区。位于中庭空间水景喷泉旁,主要由休息空间和意境空间组成,景观墙索引为线,主要是通过线条的位移、旋转、相交、相减,最后线条交集汇合,再进行加减,得到一个新的景观空间——多边循环空间。者渡景观休息区分为“者”“渡”景观空间两部分,“者”空间一方面展现砖面结构,另外一方面则是空间折线的流动感和景观墙的折线相交,加上围合的内部空间,形成意境空间,而外部空间也是采用廊架处理方式,形成休息走廊景观,外部景观墙面为书画涂鸦景墙区。“渡”景观空间意为休息的意思,其表现形式和“者”空间大体相同,不同的是“渡”空间景观墙在竖向上进行,制作成异行多边景观墙,在景观墙上进行凹处理,以此构成新的休息空间。铺地采用青砖和沙粒,景观墙则是采用红砖和白色涂料,辅以点景植物和灯光,



图6 者渡景观休息区效果图、立面图

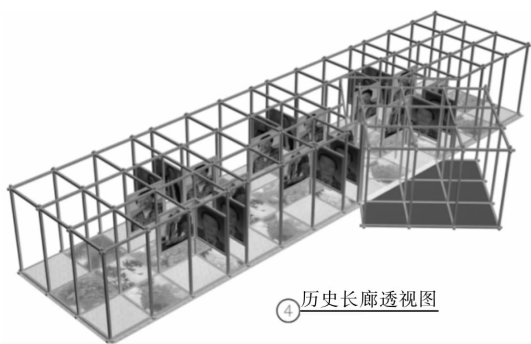
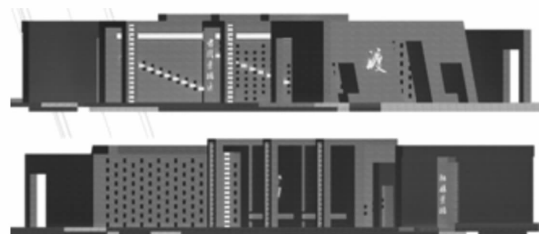


图7 历史纪念景观长廊透视图

将景观区打造成特色景观休息区(图6)。

(2) 历史纪念景观长廊(图7)。位于循环广场口,纪念历史长廊是建筑的微缩景观,其主要功能是记录对工业遗址信息以及对攀枝花三线建设作出贡献的人物事迹,另外还设有植物简介区。历史长廊是由多个方体相加组合、进行有序排列而成,其构成形式呼应十字钢架结构,融入模数化,历史景观长廊由4米×7.68米×7.68米、3米×1.2米×7.68米、1米×8米×8米的构件而成,模数为124。通过地面铺装来确定历史纪念长廊的游览路线,铺装为攀枝花植物图样和信息,整体游览路线为十字钢、十字架排列而成,同时在立面是挂由英雄人物的事迹简介。历史纪念长廊可以做广场入口景观通道,既有空间感又通透,表达了设计师对废弃地遗址场地历史的尊重。

和城市的更新,探索老工业区废弃地规划设计途径,尽管这并不意味着所有的废弃地都必须采用同样的方式来更新,但它重新诠释了工业废弃地工业景观的价值与含义,在我国仍具有相当大的借鉴意义。它不仅是工业废弃场地的催化剂,而且利于实现老工业区景观的复兴,并带动、刺激周边地区经济的再发展。

参 考 文 献

- [1] 国务院办公厅. 关于推进城区老工业区搬迁改造的指导意见[EB/OL]. [2014-03-11]. http://www.gov.cn/zhengce/content/2014-03/11/content_8709.htm.
- [2] 王天赋. 台湾华山1914文化产业创意园城市工业景观重塑[J]. 工业建筑, 2015(3): 87-88.

(下转第84页)

五、结 语

攀枝花甚至整个三线建设的城市,伴随着产业结构的调整,产生了大量的工业废弃地和废旧工业设施。在城市可持续发展的背景下,运用工业废弃地景观规划设计的方法与思路来进行改造

Beloved or Traitors: A Study of Yan Lianke's Magical Realism Derived from the Realism

KONG Lv-lei

(Faculty of Literal Arts, Northwest University, Xi'an 710127, China)

Abstract: Insisting on realistic creation in his early days of writing, Yan Lianke produces plenty of fine works of realism. Moreover, he begins to think carefully about how to break the limits and confinement of realism, because he has a disagreement with the reality and even doubted what he calls "realism". Beginning with the novel of *Sunshine and Fleeting Time*, Yan Lianke gradually stays away from the realism before he finally betrays it to head for the magical realism. Explicitly proposing the concept of magical realism in his *Essays of Novel Discovery*, he states clearly the literature theory that he holds on in his recent creations. What he calls the magical realism is to get rid of the inherent logic relation on the life surface and explore a concealed reality or an intrinsic reality in literature creation. He believes that the magical realism is related with the reality depending on man's soul and spirit and writer's unusual imagination of reality. The imagination, fables, myths, legends, dreams, fantasies, demons, transplants, etc, rooted on the soil of daily life and social reality are the ways that the magical realism creates and surpasses the reality.

Key words: Yan Lianke; magical realism; realism; aesthetic style

【编辑 高婉炯】

(上接第70页)

- [3] 王向荣,任京燕. 从工业废弃地到绿色公园——景观设计学报(社会科学版),2007(4):121-123.
与工业废弃地的更新,中国园林[J],2003(3):11-13. [5] 李建斌,王重亮. 德国工业景观建设[J]工业建筑,
[4] 辛慧琴,张頔. 工业废弃地的景观更新[J]. 天津大学 2008(1):45-47.

A Study on the Plan for the Derelict Land of Old Industrial Areas Based on the Western Ideological Trend of Artistic Design

PU Pei-yong¹, SUN Jin-kun², ZHUANG Hong²

(1. College of Art, Panzhihua University, Panzhihua 617000, China;

2. College of Civil and Architectural Engineering, Panzhihua University, Panzhihua 617000, China)

Abstract: The western ideological trend of artistic design provides the artistic ideas and the form of expressions as the reference for the landscape design of industrial derelict land. The paper discusses the manifestation of postmodernism, deconstructivism, minimalism, land art, ecologism and others in the design of industrial derelict land and the designing approach and ideas as well. In the case of the square planning and design of the old industrial site in Panzhihua, the paper explores the new industry order, enriches the spirit of industrial site, refines the design expressions to be used in the spatial planning, thus obtaining the schema of the restructuration and regeneration of industrial wasteland. The idea of the conversion provides specific strategies for the architecture and landscape design to achieve the regeneration of the site, spirit, space and ecological environment. Highlighting the cultural connotation of this once abandoned land, the conversion provides designing ideas for the transformation of old industrial derelict land.

Key words: western ideological trend of artistic design; industrial derelict land; converted space

【编辑 高婉炯】